

1. Lekanova hiša
2. Kapela Srca Jezusovega
3. Cerkev sv. Mihaela
4. Kapela Marije "v leščevju"
5. Vranja jama
6. Skednena jama
7. Najdena jama
8. Mačkovića
9. Logarček
10. Stota jama
11. Naravni most
12. Putikovi štirni
13. Jamarski kamp
14. Vaški muzej in galerija, keramična delavnica



Izdalo: Turistično društvo Lanski vrh in Občina Logatec
 Oblikovanje: Tena - Daša Lavrič
 Fotografija: Franc Novak, Milan Jeran, Joerg Prestor,
 Tena - Daša Lavrič, Marcello Notersberg, Primož Jakopin,
 Franc Facija, Janez Godeša, Alojz Skvarča,
 arhiv Notranjskega regijskega parka
 Besedilo: Vanda Lavrič
 Lektoriranje: Metka Oprešnik
 Tisk: VZA - GO & VPD
 Naklada: 3000 izvodov
 Laze, december 2007



Jamarski kamp

Podzemlje ob Planinskem polju privablja številne jamarje z različnih koncev sveta. Košček miru najdejo jamski strokovnjaki in ljubitelji kraškega podzemlja v jamarskem kampu, ki leži vpet v uravnani del Jakovskega hriba nad Babinim dolom.



Vaški muzej in galerija, keramična delavnica

V nekdanji Tršarjevi domačiji v Lazah je našla svoj ustvarjalni prostor keramičarka Nataša Prestor. Podstrešje hiše je spremenjeno v vaški muzej in galerijo, kjer je razstavljen stalna zbirka starih predmetov, ki oživi ob kulturnih dogodkih, kot so tradicionalne likovne kolonije.

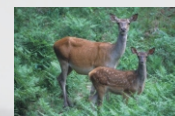
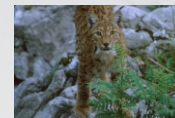


Travniška morska čebulica

Planinsko polje je edino rastišče travniške morske čebulice (*Scilla litardierei*) v Sloveniji in v začetku junija njeni svetlo modri cvetovi obarvajo droben delček polja. Rastlina uspeva na občasno poplavljenih, redno košenih in negnojnih močvirnih travnikih.



Rastlinstvo in živalstvo



Kosec

Botanično naravno dediščino Planinskega polja poleg travniške morske čebulice predstavljajo še rušnata mastnica, zdravilna strašnica, veliki tropotec, kačji jezik, močvirski svišč, usnjati silj in rosika. Med drevesnimi vrstami prevladujejo smreka, jelka in bukev.

Med živalskimi vrstami sta v gozdovih na obrobju polja značilna zlasti rjavi medved in ris, pa tudi volk. Sicer pa med živalskimi vrstami prevladujeta srnjad in jelenjad. Na polju srečamo niz različnih metuljev, med katerimi so tudi ogroženi strašničnin modrin, petelinček in grintavčev pisanček. Poleti je sveže posekan bukov les zibel za jajčeca samice hrošča alpski kozliček.

Na polju gnezdijo številne ptice, kot so kozica, poljski škrjanec, repaljščica, rjava in pisana penica ter kosec. Polje je tudi počivališče za ptice selivke, kot so štorclje, čaplje, race, pobrežniki (vodomci). Občasno srečamo na polju tudi orla belorepca.

Med pticami Planinskega polja sodi kosec (*Crex crex*) v svetovnem merilu med ogrožene vrste in zaradi njega je polje pridobilo naziv IBA (Important Bird Areas). Primeren življenjski prostor za kosca so vlažni, malo gnojni in pozno poleti košeni travniki.

LAZE IN JAKOVICA





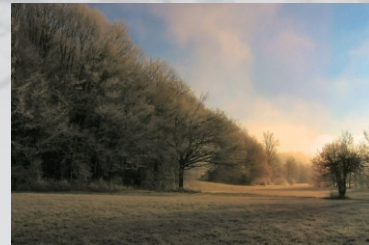
Laze

Razpotegnjene ob regionalni cesti Ljubljana - Cerknica silijo proti Planinskemu polju do meje, do katere posežejo poplavne vode reke Unice. V Laze sodi tudi nekaj hiš na Ravniku, ki so raztresene ob nekoliko oddaljeni železniški progi in postajališču Planina.

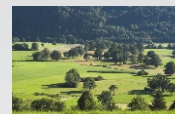


Kapela Srca Jezusovega

Zgradili so jo vaščani Laz v začetku prejšnjega stoletja in sodi pod planinsko faro. Zvonik je pri kapeli le nakazan, na pročelju pa je oblikovan simbol vere, upanja in ljubezni. Spomladi v njej potekajo šmarnice, skozi vse leto pa sobotne maše.



Planinsko polje



Planinsko polje velja za šolski primer kraškega polja. Njegovo ravno dno meri okrog 11 km². Z juga proti severu se čezenj nepredvidljivo vije reka Unica. V jesenskih mesecih pogosto prestopi bregove in polje spremeni v jezero. Reka včasih preplavi tudi cesto, ki povezuje vasi na obeh straneh polja.

Po vsaki poplavi se znova zbudi - kot raj za sprehajalce, ribiče, pa tudi lovce. Tudi zaradi muhavosti narave je na njem vse manj obdelanih površin, v zadnjih letih pa se je precej razširilo pašništvo.

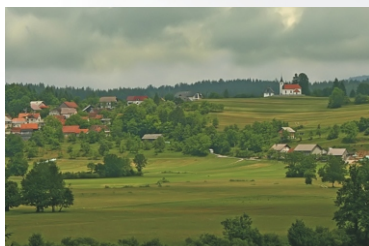
Polje bogatijo številni kraški pojavi in naravna travišča z redkimi in izjemnimi rastlinskimi ter živalskimi vrstami.

Planinsko polje sodi v ekološko omrežje Natura 2000, v katerega se v državah Evropske unije vključujejo območja, pomembna za ohranjanje ogroženih rastlin, živali in njihovih življenjskih okolij.



Jame

Največ jam je na vzhodnem in severnem obrobju Planinskega polja, ponekod več kot petdeset na kvadratni kilometer. Najbolj znane so Vranja jama z Mrzlo jamo, Skednena jama, Najdena jama, Mačkoviča in Logarček. Posebnost Stote jame je kapnik v obliki slona.



Jakovica

V pobočje Jakovškega hriba se vzpenja vasica Jakovica. Z Lazami je povezana s cesto pod hribom in s potjo čez hrib, njena lega pa ponuja čudovit razgled daleč čez Planinsko polje.



Cerkev sv. Mihaela

Cerkev svetega Mihaela v Jakovici je v zgodovinskih virih prvič omenjena leta 1526. Temeljite obnove je bila deležna leta 1998, od takrat je ponoči osvetljena in tudi zaradi lege na vrhu Jakovškega hriba vidna daleč onkraj Planinskega polja.



Reka Unica

Reka Unica se napaja iz Planinske jame in Malnov. Čez polje se previje v slikovitih ključih. Zato je njena struga skoraj trikrat daljša od same ravnice polja. Vodo začne izgubljati, čim doseže apnenčast severovzhodni bok polja. Kljub temu pa višje vode sežejo prav v njegov severni kot, Pod Stenami. Na pomlad in jeseni pogosto prestopi bregove in polje spremeni v podobo jezera.



Štekljev spodmol

Kratek Štekljev spodmol je danes še najbolj podoben naravnemu mostu. V resnici pa gre za zadnji ostanek zrušene jame. Ta je botrovala tudi nastanku udornic, ki ju povezuje, namreč Lovrinove in Štekljeve doline. Kras sproti nastaja in izginja dobesedno pred našimi očmi.



Lekanova hiša

Zgrajena je bila v 16. stoletju in predstavlja najstarejše ohranjeno bivalno poslopje v Lazah. Sodi pod okrilje spomeniško varovane stavbne dediščine. Kot zgodovinski biser je v njej ohranjen poslikan, patroniran lesen strop.



Kapela Marije "v leščevju"

Kapela Marije "v leščevju" je le nekaj malega oddaljena od cerkve sv. Mihaela in leži na severnem pobočju Jakovškega hriba. Kapelica je posvečena Devici Mariji in je nastala z nadzidavanjem kamnitega obroča okrog kala, kar kaže na zelo star izvor.



Putikovi štirni ali katavotrona

Putikovi štirni sta dva približno deset metrov globoka zamrežena okrogla požiralnika, ki ju je dal zgraditi Viljem Putik, da bi pripomogla k hitrejšemu odtokanju poplavnih voda. V skalo vklesan spominski napis nad njima nosi letnico 1889. Proglašena sta za tehnični spomenik.